

Психическое здоровье детей –  
*Будущее мира*



## **ПРОГРАММА ПОВЫШЕНИЯ ОСВЕДОМЛЕННОСТИ О ПСИХИЧЕСКОМ ЗДОРОВЬЕ ДЕТЕЙ**

Спонсоры:

Всемирная Психиатрическая Ассоциация (ВПА)  
Всемирная программа психического здоровья детей  
в сотрудничестве с Всемирной Организацией Здравоохранения (ВОЗ)  
и  
Международной ассоциацией детской и подростковой психиатрии и смежных специальностей  
(МАДППСС)

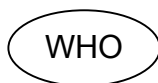
## **РУКОВОДСТВО ПО ПРОЦЕДУРАМ ОЦЕНКИ**

**Оценка в школах эффективности  
кампаний повышения осведомленности о  
проблемах психического здоровья детей и  
подростков**

***ПСИХИКА РЕБЕНКА — БУДУЩЕЕ МИРА:  
ВИДЕТЬ. СЛЫШАТЬ. ПОМОГАТЬ.***

Разработано  
Кристиной Ховен

2004





## **РУКОВОДСТВО ПО ПРОЦЕДУРАМ ОЦЕНКИ**

**Оценка эффективности кампаний повышения осведомленности  
в школах о проблемах психического здоровья детей и  
подростков**

### ***ПСИХИКА РЕБЕНКА — БУДУЩЕЕ МИРА: ВИДЕТЬ. СЛЫШАТЬ. ПОМОГАТЬ***

#### Руководящий комитет:

**Председатель**

Ахмед Окаша, Египет

**Заместитель председателя**

Норман Сарториус, Швейцария

**Научный директор**

Хельмут Ремшмидт, Германия

**Заместитель научного**

Сэм Тиано, Израиль

**Секретарь**

Тарек Окаша, Египет

**Члены**

Джон Хейлигенстайн, США;

Питер Дженсен, США;

Барри Нуркомб, Австралия

**Представитель ВОЗ**

Майрон Белфер, Швейцария

#### Инициативная группа кампании повышения осведомленности:

**Председатель** Сэм Тиано, Израиль

Тереза Анге Агоссоу, ВОЗ/AFRO

Майрон Берфер, Швейцария

К. Михаэль Хонг, Корея

Кристина Ховен, США

Дуйя Сонг, Китай

Данута Вассерман, Швеция



## ПРОГРАММА ПОВЫШЕНИЯ ОСВЕДОМЛЕННОСТИ О ПСИХИЧЕСКОМ ЗДОРОВЬЕ ДЕТЕЙ

### Страны – участницы \* и директора проектов

АРМЕНИЯ – Маруке Г. Егиян, *Ассоциация детских психиатров и психологов*

БРАЗИЛИЯ – Луи Аугуста Роде, *Кафедра психиатрии, Федеральный университет Рио Гранде до Сул*

КИТАЙ – Дуйя Сонг, *Центр психического здоровья Шанхая и медицинская школа Университета Фудан*

ЕГИПЕТ – Амира Сейф Эль-Дин, *Кафедра общественного здравоохранения, Александрийский университет*

ИЗРАИЛЬ – Алан Аптер, *Израильский детский медицинский центр им. Шнейдера*

РОССИЯ – Дмитриева Татьяна, *Центр психического здоровья детей и подростков – Нижний Новгород*

УГАНДА – Эмилио Овуга, *Кафедра психиатрии, Университет Мэйкерер*

### КООРДИНАЦИОННЫЙ ЦЕНТР МЕЖДУНАРОДНЫХ ИССЛЕДОВАНИЙ

Кристина Ховен, директор  
Группа эпидемиологии психических расстройств у детей  
Колумбийский университет – Психиатрический институт штата Нью-Йорк

Адрес: 1051 Riverside Drive, Unit 43  
New York, NY 10032, USA  
[awareness @ childpsych.columbia.edu](mailto:awareness@childpsych.columbia.edu)

Фэн Бин ..... ответственный за сбор данных  
Дональд Мэнделл ..... социальный эколог  
Джордж Муса ..... координатор  
Карен Сауттер ..... мониторинг институциональных ревизионных комиссий  
Мин Тэнг ..... ответственный за анализ данных  
Джудит Уикс ..... организационный директор

---

\* Предусмотрено, что и другие страны могут изъявить желание участвовать в проекте



## Содержание

Введение .....	1
Рисунок 1: Компоненты оценки программы повышения осведомленности .....	2
А. Цель .....	3
Б. Метод .....	3
В. Соблюдение этических правил .....	3
В1. Ревизионная комиссия учреждения и информированное согласие ..	3
В2. Разрешение на проведение исследования .....	4
В3. Добровольность участия .....	5
В4. Анонимность/конфиденциальность.....	5
В5. Организации поддержки родителей .....	5
Г. Составление выборочных групп учащихся для исследования .....	6
Рисунок 2: План отбора школ и составления групп учащихся .....	7
Г1. Использование таблицы случайных чисел .....	8
Таблица 1: Таблица случайных чисел .....	9
Г2. Процедура предварительного («пилотного») исследования .....	10
Д. Процедуры .....	11
Д1. Отбор и обучение лиц, проводящих исследование .....	11
Д2. Подготовка к исследованию .....	11
Д3. Беседа с учащимися об исследовании .....	12
Д4. Чтение анкеты учащимся .....	12
Д5. Анкетирование родителей .....	13
Д6. Анкетирование учителей .....	13
Е. Описание анкет .....	14
Е1. Анкеты для учащихся .....	14
Е2. Анкеты для родителей/ учителей .....	15
Е3. Примеры вариантов ответов .....	15
Ж. Частные вопросы: персонал, контроль качества, клинические соображения	18
Ж1. Координатор проекта .....	18
Ж2. Помощь в осуществлении проекта .....	18
Ж3. Интервьюеры, участвующие в исследовании .....	19
Ж4. Контроль качества .....	19
Ж5. Клинические соображения .....	19
З. Обработка данных .....	19
З1. Ввод и очистка данных .....	19
З2. Блоки оценочных анкет .....	20
З3. Представление данных .....	20
И. Использование данных .....	20



## Приложения

I. Образцы официальных писем и форм согласия .....	21
а) Договор с муниципальным отделом .....	22
б) Школы-участницы .....	23
в) Письма согласия родителей или опекунов: участие детей .....	24
г) Формы согласия родителей или опекунов: участие детей .....	25
д) Формы отказа родителей или опекунов: участие детей .....	26
II. Блок предварительных исследований .....	27
а) Объем предварительного исследования .....	28
б) Идентификация отобранных школ и классов .....	29
в) Проведение интервью (с детьми, родителями, учителями) .....	30
III. Блоки оценочных анкет .....	33
а) Блок оценочных анкет учащихся .....	34
б) Блок оценочных анкет родителей .....	35
в) Блок оценочных анкет учителей .....	36
г) Итоговый блок оценочных анкет .....	37



## ПРОГРАММА ПОВЫШЕНИЯ ОСВЕДОМЛЕННОСТИ О ПСИХИЧЕСКОМ ЗДОРОВЬЕ ДЕТЕЙ

### РУКОВОДСТВО ПО ПРОЦЕДУРАМ ОЦЕНКИ

**Оценка эффективности кампаний повышения осведомленности в школах о проблемах психического здоровья детей и подростков:**

***ПСИХИКА РЕБЕНКА — БУДУЩЕЕ МИРА:  
ВИДЕТЬ. СЛЫШАТЬ. ПОМОГАТЬ.***

### ВВЕДЕНИЕ

Программа повышения осведомленности о психическом здоровье детей спонсируется Всемирной Психиатрической Ассоциацией (WPA), Всемирной программой психического здоровья детей в сотрудничестве с Всемирной Организацией Здравоохранения (WHO) и Международной Ассоциацией детской и подростковой психиатрии и смежных специальностей (IASARAP).

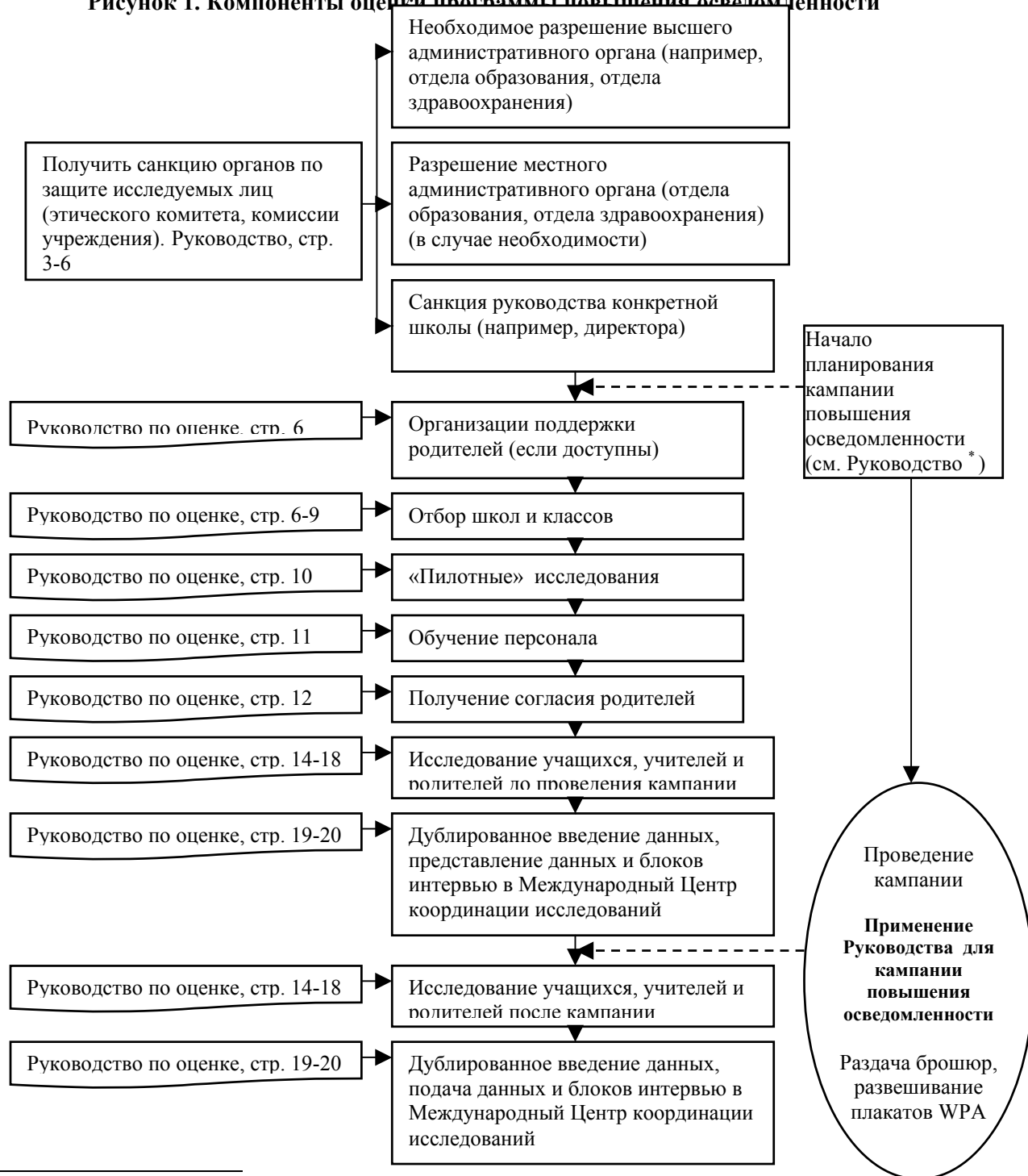
Программа повышения осведомленности состоит из двух компонентов: 1) Кампании повышения осведомленности «*ПСИХИЧЕСКОЕ ЗДОРОВЬЕ ДЕТЕЙ – БУДУЩЕЕ МИРА: ВИДЕТЬ. СЛЫШАТЬ. ПОМОГАТЬ*», описанной в руководстве для программы «Повышение осведомленности населения о проблемах психического здоровья детей и подростков» (WPA – WHO – IASARAP, 2004); и 2) Оценки результатов кампании повышения осведомленности. Целью кампании повышения осведомленности является повышение уровня знаний о важности психического здоровья детей у самих детей, их семей, учителей, представителей других профессий и всего общества в целом. Оценка результатов ориентирована на учащихся школ, их родителей и учителей. Настоящее «Руководство по процедурам оценки» (WPA – WHO – IASARAP, 2004) посвящено методам и процедурам оценки результатов кампании повышения осведомленности о состоянии психического здоровья детей, проведенной на базе школ. Описанные в руководстве процедуры оценки проведены в 2004-2005 годах под руководством координатора проекта в сотрудничестве с его национальным директором. Данные, полученные при оценке кампании повышения осведомленности, будут использованы в качестве части всемирной программы привлечения внимания к вопросам психического здоровья детей.

Для обеспечения использования единообразной методологии оценки всеми странами, участвовавшими в кампании повышения осведомленности, в настоящее руководство включены ее цели и руководство по проведению всех аспектов оценки. Приведены все важные требования к удовлетворяющему этическим нормам, адекватно запланированному исследованию по оценке, например, обязательное получение разрешения правительственных органов и отделов образования, санкций этических комитетов или институциональных ревизионных комиссий, защищающих права исследуемых людей, привлечение организаций поддержки родителей, отбор классов, обучение персонала, проводящего исследование, получение согласия родителей, проведение исследований по оценке до и после кампании повышения осведомленности, обработка и представление данных. Эти мероприятия следует проводить под руководством координатора оценочного проекта в сотрудничестве с национальным директором проекта. Оценка должна координироваться с кампанией повышения осведомленности. Вместе с тем, во избежание конфликта интересов важно, чтобы эта кампания и оценка ее результатов проводилась разными лицами.



Перед чтением настоящего руководства внимательно рассмотрите Рисунок 1 «Компоненты оценки программы повышения осведомленности». На рисунке приведена последовательность важных этапов, которая необходима для успешного проведения оценки кампании повышения осведомленности. Важно отметить, что кампания не будет осуществлена до завершения многих других компонентов программы, поэтому лицам, ответственным за проведение программы следует приступить к планированию этой деятельности как можно раньше.

**Рисунок 1. Компоненты оценки программы повышения осведомленности\***



\* «Повышение осведомленности населения о проблемах психического здоровья детей и подростков: Руководство по программе повышения осведомленности» (WPA-WHO-IACAPAP, 2004)



## **А. ЦЕЛИ**

Настоящее руководство по процедурам оценки предназначено для оценки эффективности программы повышения осведомленности населения о проблемах психического здоровья детей, организованной WPA, WHO и IACAPAP, в частности, кампаний повышения осведомленности в школах. Общие цели, изложенные в брошюре, посвященной кампании повышения осведомленности, состоят в следующем:

- Повысить осведомленность о ключевых формах поведения, свидетельствующих, что ребенок или подросток может страдать нарушениями эмоций или поведения.
- Повысить осведомленность о том, что могут говорить дети или подростки, страдающие нарушениями эмоций или поведения.
- Предоставить информацию о ресурсах и помощи, доступных для удовлетворения потребностей детей и подростков, страдающих нарушениями эмоций и поведения.

В задачи кампании повышения осведомленности также входит:

- Уменьшение социальной стигматизации, связанной с проблемами психического здоровья.
- Развитие понимания, что психические проблемы являются излечимыми.
- Устранение распространенных мифов относительно проблем психического здоровья.
- Повышение доступности служб психического здоровья для детей.

## **Б. МЕТОДЫ**

Оценочное исследование, выполняемое в школах, состоит из анкетирования учителей, родителей и учащихся. Первичный опрос проводится перед началом кампании повышения осведомленности, а повторный – после ее окончания. Одну и ту же анкету следует дважды раздать учителям, родителям и учащимся для заполнения: а) за 2 – 4 недели до начала кампании повышения осведомленности о проблемах психического здоровья и б) через 2 – 4 недели после завершения кампании. Оба раза следует использовать одни и те же общие процедуры исследования.

Целевая популяция исследуемых школьников должна проживать в зоне проведения кампании повышения осведомленности. Эта зона может, например, охватывать город, район города, сельскую местность, и т. п. Анкета для учащихся раздается школьникам в возрасте 10-11 лет и 16-17 лет для обеспечения возможности сравнения эффективности кампании для детей старшего и младшего возрастов. Все учителя в школах, в которых дети участвуют в анкетировании, должны получить анкету для учителей, а родителей всех опрошенных детей следует пригласить для заполнения анкет для родителей.

## **В. СОБЛЮДЕНИЕ ЭТИЧЕСКИХ ПРАВИЛ**

### **В1. Институциональные ревизионные комиссии и информированное согласие**

Учреждения (обычно – университеты, иногда – отделы здравоохранения и т. п.), проводящие исследования с участием испытуемых-людей, к которым, например, относится оценка результатов программы повышения осведомленности, по требованию своих ревизионных комиссий обязаны в письменной форме информировать участников о задачах, которые им предстоит выполнить, возможном риске и преимуществах (если они есть), связанных с их участием. Их также следует поставить в известность о праве в любое время отказаться от дальнейшего участия и ответов на любые вопросы. Эта информация содержится в «Форме согласия» на исследование, которую каждый участник должен прочесть (или ему читают вслух). Каждая форма подписывается участником и членом команды исследователей.

### **В2. Разрешение на проведение исследования**





Для проведения настоящего исследования необходимы разрешения многих лиц и органов. В оптимальном случае их следует получить в ходе планирования кампании повышения осведомленности, чтобы кампания и оценка ее результатов составили единую программу.

- a) *Соблюдение этических норм/ защита прав людей-испытуемых*: описание исследования следует подать на рассмотрение и утверждение в местную институциональную ревизионную комиссию (ИРК). Можно обратиться в ИРК местного университета, а если ее нет, то образовать комиссию из лиц с соответствующими знаниями. При необходимости член инициативной группы Всемирной Психиатрической Ассоциации поможет каждой группе на местах найти эквивалент ИРК.
- b) *Письменное разрешение от национального и/или муниципального отдела образования*: Возможно, возникнет необходимость в официальном письме (письмах) с разрешением на проведение исследования в школе (школах) от национального или муниципального отдела образования (или из обеих инстанций) или иных административных органов. Образец подобного официального письма приведен ниже.
- c) *Письменное согласие школ-участниц*: Администрации каждой школы-участницы следует предложить подписать стандартное официальное письмо, в котором следует указать, что она согласна на проведение исследования и понимает, в чем оно состоит. Письмо должен подписать директор школы. Его образец приведен в Приложении (см. Приложение 1 (а) и (б)).
- d) *Разрешение родителей на участие ребенка*: Согласно требованию ИРК может возникнуть необходимость получения письменного согласия всех родителей или родителей младших детей. Если требуется подобное разрешение, администрация школы решает, каким способом лучше связаться с родителями – по почте, на классном или общешкольном родительском собрании, путем передачи письма через учеников или др. Форму официального письма должны продумать лица, ответственные за исследования, ее утверждает местная ИРК. Образцы форм согласия приведены в приложении (см. Приложение 1 (в), (г) и (д)).

В формах согласия следует указать, что участие является добровольным, что будет соблюдаться конфиденциальность, и даже в случае согласия родителей на участие ребенка в исследовании он имеет право отказаться от заполнения анкеты.

Администрация школы или учителя собирает формы согласия до начала исследования. Следует разработать способ исключения из исследования детей, родители которых не дали своего разрешения. При необходимости на время анкетирования их стоит вывести в другое помещение.

***Согласие родителей и учителей на анкетирование***: Поскольку анкета для учителей и анкета для учащихся заполняются анонимно и конфиденциально, информация, позволяющая идентифицировать испытуемых, собираться не будет. Учителя являются взрослыми людьми (лицами старше 18 лет), поэтому их письменного согласия на исследование, скорее всего, не потребуется. Это же относится и к родителям. Тем не менее, местная ИРК может потребовать от родителей и/или учителей письменного согласия на участие в исследовании.

Вопрос о получении согласия родителей на участие их детей можно разрешить тремя путями, один из которых утверждается местной ИРК и администрацией школы. Большинство ИРК полагают, что полное исключение получения разрешения от родителей является нежелательным.

- 1) Можно отказаться от получения разрешения родителей; иными словами, не требовать письменного согласия. Но и в этом случае родители должны получить информационное письмо из школы с описанием исследования и сообщением об участии в нем их ребенка (см. Приложение 1 (в)).



- 2) Родители должны получить информационное письмо с формой согласия, которую они должны вернуть в школу только в случае, если они против участия детей в исследовании (см. Приложение 1 (в) и (д))
- 3) Родители должны дать активное согласие, то есть ребенок может участвовать в исследовании только в случае, если родитель вернет в школу подписанную форму с согласием на его участие (см. Приложение 1 (в) и (г)).

### **В3. Добровольность участия**

Участие всех отобранных для исследования учеников, родителей и учителей является весьма желательным, но оно должно быть полностью свободным от принуждения. Следует указать, что участие в исследовании является добровольным. Каждый учитель имеет право на отказ, каждый родитель может отказаться от своего участия или участия ребенка, и каждый ребенок может не согласиться на анкетирование (даже при разрешении родителя). Согласившись на участие, испытуемый имеет право отказаться от него в дальнейшем или не ответить на любой вопрос, на который не желает отвечать. За отказ от участия не предусматривается никаких штрафных санкций.

Поощрение. Учащимся и, если удобно – учителям, участвовавшим в исследовании можно предложить незначительные поощрения. Вместе с тем, они не должны давать долговременные преимущества участникам перед лицами, не участвовавшими в исследовании. Поощрения не должны быть значительными, это может оказать на участников нежелательное влияние. Например, всем детям, заполнившим анкету, можно выдать свидетельство об участии. Желательно выдать поощрение всем ученикам класса, в котором проводилось анкетирование, независимо от участия.

### **В4. Анонимность/ Конфиденциальность**

Информацию от каждого участника исследователя следует получить анонимно и хранить с соблюдением строгой конфиденциальности. «Анонимность» означает, что не следует применять никаких способов идентификации отдельных испытуемых. От лиц, участвующих в исследовании или решивших отказаться от него, не получают данных об именах, фамилиях или иных идентифицирующих сведений. «Конфиденциальность» означает, что любая информация, полученная в ходе исследования (например, сообщение ученика, участвовавшего в опросе, о собственной проблеме психического расстройства) будет открыта только лицам, уполномоченным получать эти сведения. Участников исследования – учителей, родителей и учащихся – никто не идентифицирует и не обсуждает с использованием фамилий кроме уполномоченных для этого лиц. Всю информацию относительно исследования хранят в недоступном для посторонних, запирающемся на ключ помещении. Участников исследования следует известить об анонимных/ конфиденциальных условиях исследования и возможных исключениях.

### **В5. Организации поддержки родителей**

Если в зоне проведения исследования существует Ассоциация родителей и учителей или иная организация родителей, следует приложить максимальные усилия к их активному информированию и привлечению в исследование. Это повысит вероятность получения согласия родителей на участие детей в опросе и участия самих родителей. Это также поможет более широкой пропаганде кампании по повышению осведомленности и оценке ее результатов среди местного населения и в школах.

## **Г. СОСТАВЛЕНИЕ ВЫБОРОЧНЫХ ГРУПП УЧАЩИХСЯ ДЛЯ ИССЛЕДОВАНИЯ**

Рисунок 2 «План отбора школ и составления групп учащихся» приводится в качестве помощи в составлении выборочных групп. Вначале следует идентифицировать школы-участницы. Для участия подходят все школы, находящиеся в зоне проведения кампании, в которых учатся не менее 50 детей нужного для исследования возраста (10-11 и 16-17 лет) и работают не менее трех учителей.



Прежде всего, все подходящие школы делят на две категории по величине: малые (менее 300 подходящих по возрасту учеников) и большие (300 и более подходящих по возрасту учеников). Если подходящих школ окажется 3 или меньше, и общая популяция учащихся составит 300 или менее человек, то в исследование следует включить все школы. Если все школы окажутся большими (300 или более учеников), следует провести отбор (составить выборочную группу) (см. Г1, инструкцию по использованию таблицы случайных чисел).

Далее, следует определить число учащихся, которые будут опрошены в каждой школе. Программой предусмотрено, чтобы в каждой стране было исследовано минимум 200 учащихся в возрасте 10-11 лет и минимум 200 учащихся в возрасте 16-17 лет. Отбор школ и учащихся обеих возрастных групп следует проводить отдельно в соответствии с приведенной ниже инструкцией (см. также Рис. 2). Исходя из общего количества учеников школы, определяют, сколько испытуемых следует отобрать из данного учебного заведения. Например, как показано на Рис. 2, если в зоне проведения кампании существуют лишь малые школы, то путем случайного отбора следует выбрать достаточное число школ для получения минимум 200 испытуемых 10-11 лет и минимум 200 испытуемых 16-17 лет (отбирать не более 100 учащихся из каждой школы). В школах, где учатся менее 100 подходящих по возрасту детей, анкетируют всех. В школах, где окажется более 100 учеников нужного возраста, классы выбирают путем случайного отбора для получения необходимого числа испытуемых (см. Г1). В школах, где обучаются менее 100 подходящих по возрасту детей, все они должны заполнить анкету, даже если в итоге будут опрошены более 200 испытуемых. Группе исследователей в любой стране следует стремиться к проведению опроса до 500 испытуемых каждой упомянутой возрастной группы (500 в возрасте 10-11 лет и 500 в возрасте 16-17 лет).

Инструкции по отбору, приведенные на Рис. 2, продолжают описанием процедур отбора в случае наличия в зоне кампании больших школ. Например, в зонах, где существуют три малые школы и лишь одна большая, путем случайного отбора следует выбрать достаточное число классов большой школы, чтобы получить минимум 50 испытуемых 10-11 лет и минимум 50 испытуемых 16-17 лет. Затем путем случайного отбора выбирают достаточно малых школ, чтобы в итоге получить минимум 200 учащихся в возрасте 10-11 лет и минимум 200 учащихся 16-17 лет. В случае наличия в зоне кампании только двух малых и двух больших школ путем случайного отбора из каждой школы выбирают достаточное число классов, чтобы получить минимум по 100 учеников в возрасте 10-11 лет и по 100 учащихся в возрасте 16-17 лет из каждой большой и малой школы<sup>1,2</sup>.

---

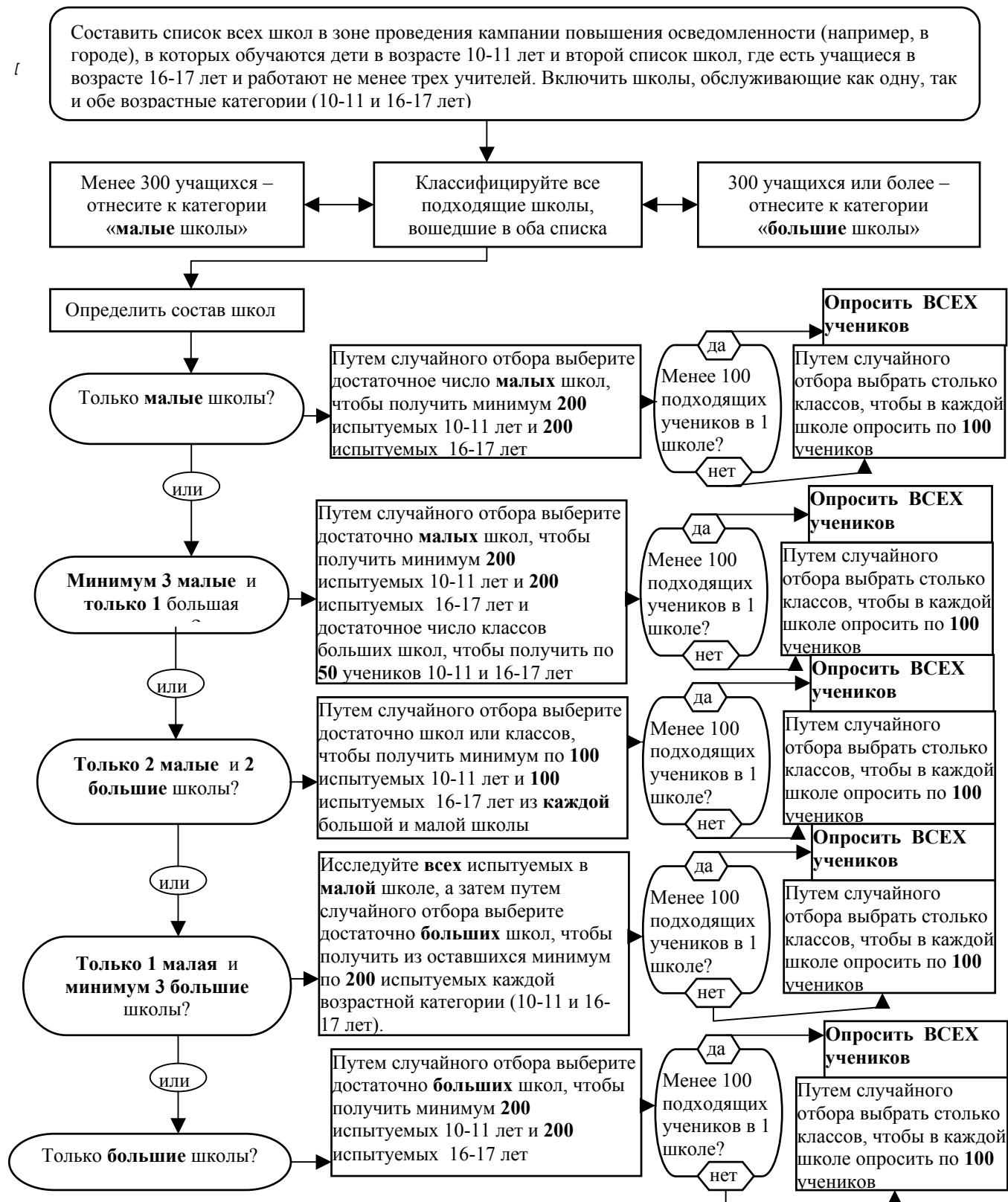
<sup>1</sup> Отбирать не более 100 учащихся из одной школы.

<sup>2</sup> Опрашивать всех подходящих по возрасту учащихся из школ, где число детей, соответствующих требованиям программы, составляет менее 100 человек. Выбирать путем случайного отбора достаточное число классов, чтобы получить не более 100 испытуемых из каждой школы, в которых число подходящих по возрасту учащихся составляет более 100 человек.



## Рисунок 2: План отбора школ и составления групп учащихся

Примечание: приведенные ниже процедуры следует провести дважды, вначале для отбора учащихся в возрасте 10-11 лет, а затем – учащихся в возрасте 16-17 лет.



На Рис. 2 приведена информация о ряде других ситуаций. Если место исследования не соответствует в точности возможностям, указанным на Рис. 2, в пояснительной записке опишите метод, которым вы использовали при отборе школ и учеников. Если по какой-либо причине вам не удастся исследовать всего 200 учащихся в возрасте 10-11 лет и 200 учащихся в возрасте 16-17 лет, укажите эти обстоятельства и вместе с заполненными формами пришлите объяснительную записку.

### **Г1. Использование таблицы случайных чисел**

Отбор школ и классов с помощью таблицы случайных чисел (см. Таблица 1) проводится в два этапа. Приведенный ниже пример касается способа случайного отбора школ, но для отбора классов в большой школе в случае необходимости используют ту же процедуру. На первом этапе составьте два списка школ (в первом укажите школы, где учатся дети 10-11 лет, во втором – школы, где учатся 16-17-летние подростки). Если в какой-либо школе окажутся 10-11-летние и 16-17-летние учащиеся, внесите ее в оба списка. В каждом списке школы должны располагаться в нисходящем порядке в зависимости от их размера. Так, наибольшая школа (с самым многочисленным составом учеников) займет в списке №1, а наименьшая (с самым малым числом учащихся) – будет последней в списке. Если в двух школах окажется совершенно одинаковое число учеников, то расположите их в зависимости от возраста здания – от более старого к более новому. Когда эти списки будут составлены, пронумеруйте школы в каждом из них, начиная с самой большой. Далее, следует определить номера школ, которые будут отобраны из каждого списка. Если у вас окажется менее 10 школ, относящихся к возрастной группе 10-11 лет, вам понадобится выбрать однозначный номер. Если школ этой возрастной группы будет от 10 до 99, вы будете выбирать двузначный номер. Наконец, если подобных школ будет от 100 до 999, нужно будет выбрать трехзначное число.

Второй этап начинается, когда вы кладете на стол перед собой таблицу случайных чисел (см. Табл. 1). Закройте глаза и опустите на нее указательный палец. Не меняя положения пальца, откройте глаза. Трехзначная цифра, ближайшая к кончику вашего пальца, станет для вас точкой отсчета, а первым выбранным номером окажется крайняя левая цифра этой трехзначной последовательности. Если вы выбираете однозначное число, то крайняя левая цифра трехзначной последовательности, на которую попал кончик вашего пальца, является номером первой отобранной вами школы. Если вам нужно двузначное число, то номер первой отобранной школы обозначают две крайние цифры слева. Если же вам нужно трехзначное число, то все три знака определяют номер первой выбранной школы. Теперь, продвигаясь вниз по той же колонке таблицы, используйте аналогичную процедуру для идентификации следующей школы. Продолжайте процесс до тех пор, пока не отберете все школы, необходимые для получения нужного для исследования числа учащихся.

Заметьте, что если число, на которое попал ваш палец, окажется большим, чем количество школ в списке, следует перейти вниз по столбцу к следующему числу. Например, если в список вошли 44 школы, где учатся дети в возрасте 10-11 лет, а ваш палец опустился на СТОЛБЕЦ 4, РЯД 8, то первой выбранной школой должна была бы оказаться школа номер 71 (первые 2 знака слева). Так как этот номер больше, чем 44 (общее число школ в списке), то вам придется продвинуться вниз и выбрать номер 13 (первые два знака в СТОЛБЦЕ 4, РЯД 9). Если же вам нужно трехзначное число (скажем, в список школ, где учатся 10-11 летние дети, вошли 144 учебных заведения), то вы также выбираете СТОЛБЕЦ 4, РЯД 9, но выбранная школа окажется №134. Дойдя до нижнего конца столбца, переходите к верхнему краю следующего столбца справа. Если вы дойдете до конца таблицы, а число отобранных школ будет еще не достаточным, то вновь закройте глаза, опустите указательный палец на Таблицу случайных чисел, и следуйте той же самой процедуре.





**Таблица 1: Таблица случайных чисел**

	СТОЛБЕЦ 1	СТОЛБЕЦ 2	СТОЛБЕЦ 3	СТОЛБЕЦ 4	СТОЛБЕЦ 5	СТОЛБЕЦ 6	СТОЛБЕЦ 7	СТОЛБЕЦ 8
РЯД 1	472	895	421	941	923	909	674	361
РЯД 2	791	651	951	803	388	063	618	442
РЯД 3	325	925	081	729	170	276	085	599
РЯД 4	247	106	107	555	668	088	721	061
РЯД 5	546	405	080	258	080	045	029	817
РЯД 6	246	739	162	080	656	830	975	642
РЯД 7	861	137	081	919	655	975	190	212
РЯД 8	090	808	983	712	473	543	578	918
РЯД 9	074	485	148	134	086	874	743	650
РЯД 10	085	418	332	669	763	837	544	281
РЯД 11	865	409	347	884	167	290	848	729
РЯД 12	130	958	097	558	103	405	767	538
РЯД 13	315	023	718	183	459	960	958	482
РЯД 14	630	106	307	773	012	560	724	927
РЯД 15	285	925	414	217	497	746	228	194
РЯД 16	300	057	480	355	085	503	028	125
РЯД 17	125	967	951	431	718	308	586	581
РЯД 18	751	699	435	715	410	334	940	424
РЯД 19	232	246	783	773	408	425	665	618
РЯД 20	216	523	767	698	115	580	349	814
РЯД 21	355	147	130	483	529	464	763	386
РЯД 22	875	889	827	450	469	611	645	071
РЯД 23	468	774	996	069	733	435	287	853
РЯД 24	503	147	254	121	026	577	081	156
РЯД 25	142	526	095	815	718	472	754	094
РЯД 26	405	563	170	275	821	425	133	016
РЯД 27	432	567	768	367	995	159	127	641
РЯД 28	299	064	736	969	955	685	753	810
РЯД 29	039	184	248	134	037	110	939	540
РЯД 30	555	236	646	295	821	855	110	633
РЯД 31	329	017	244	035	384	962	379	022
РЯД 32	996	495	390	176	112	587	029	744
РЯД 33	926	879	395	326	780	143	907	785
РЯД 34	409	291	916	556	299	859	031	769
РЯД 35	455	717	518	579	961	827	828	698
РЯД 36	717	524	749	119	489	814	188	025
РЯД 37	171	442	449	582	154	723	011	479
РЯД 38	792	503	526	616	603	798	204	838
РЯД 39	896	619	669	745	564	097	482	146
РЯД 40	354	880	597	407	392	967	729	532



## **Г2. Процедура предварительного исследования**

Хотя описанные в настоящем руководстве по процедурам оценки действия основаны на богатом опыте работы с представителями разных культур и популяций, вполне возможно, что некоторые методики не будут одинаково хорошо работать в любой стране. Поэтому каждой группе участников следует провести предварительные исследования с использованием отдельных процедур, чтобы была возможность их коррекции до начала программы оценки как таковой.

В руководстве приведен блок предварительных исследований (см. Приложение) для внесения в него любых вопросов, проблем или иных обстоятельств, мешающих осуществлению описанных процедур. Важно, чтобы каждая группа исследователей на местах независимо от наличия проблем представила заполненный блок предварительных исследований до начала анкетирования. Любые проблемы будут разрешаться совместными усилиями групп на местах и Центра координации международных исследований, вопросы и ответы на них будут помещены на сайте в сети Интернет по адресу: [awareness@childpsych.columbia.edu](mailto:awareness@childpsych.columbia.edu). Эта информация может оказаться полезной для других групп исследователей. Важно помнить, что предварительные исследования предоставляют возможность определения адекватности процедур, описанных в настоящем руководстве, но полученные в их ходе результаты не следует включать в данные оценки. Каждая группа (страна) должна апробировать в ходе предварительных исследований следующие процедуры:

Составление выборки школ. Следуйте всем инструкциям по отбору школ (см. раздел Г и Г1) для идентификации школ-участниц. **НЕ УСТАНОВЛИВАЙТЕ СВЯЗЬ С ЭТИМИ ШКОЛАМИ.** Отметьте возникшие проблемы в блоке предварительных исследований и разрешите трудности, обратившись в Центр координации международных исследований. Независимо от возникновения проблем при проведении этой отборочной процедуры ее результаты следует отбросить, и не включать в выборку школ, в которых будет проведено исследование.

Составление выборки классов. Следуйте всем инструкциям по отбору классов (см. раздел Г и Г1) для идентификации определенных классов. **НЕ УСТАНОВЛИВАЙТЕ СВЯЗЬ С ЭТИМИ КЛАССАМИ.** Отметьте возникшие проблемы в блоке предварительных исследований и разрешите трудности, обратившись в Центр координации международных исследований. Независимо возникновения проблем при проведении этой отборочной процедуры ее результаты следует отбросить, и не включать в выборку классов, в которых будет проведено исследование.

Проведение анкетирования (учащихся 10-11 и 16-17 лет, родителей, учителей). Кто-то из каждой группы на местах, обычно – координатор проекта, должен провести согласно приведенным в настоящем руководстве инструкциям соответствующее анкетирование двух учеников в возрасте 10-11 лет (см. разделы Д2-Д4 и Е1), двух учеников в возрасте 16-17 лет (см. разделы Д2-Д4 и Е1), двух родителей (см. разделы Д2, Д5 и Е2) и двух учителей (см. разделы Д2, Д6 и Е2), чтобы убедиться в правильности перевода и правильном понимании испытуемыми вопросов (апробация предназначена не для оценки валидности анкет, а лишь для проверки процедур). Существует ряд способов выбора испытуемых для предварительного исследования. Легче всего подобрать школу за пределами зоны проведения основного проекта, и попросить разрешения провести в ней апробацию. Учитывая, что для проведения предварительных исследований нужна маленькая выборка испытуемых, в странах-участницах несомненно найдется множество вариантов выбора участников. Не следует забывать, что на проведение предварительных исследований также следует получить утверждение ИРК/ Этической комиссии (см. Раздел В2). Помните: **ДАННЫЕ, ПОЛУЧЕННЫЕ ПРИ АПРОБАЦИИ, НЕ ВКЛЮЧАЮТСЯ В ОСНОВНЫЕ ДАННЫЕ. В ЦЕНТР КООРДИНАЦИИ МЕЖДУНАРОДНЫХ ИССЛЕДОВАНИЙ ПОДАЕТСЯ ТОЛЬКО БЛОК ПРЕДВАРИТЕЛЬНЫХ ИССЛЕДОВАНИЙ.**

## **Д. ПРОЦЕДУРЫ**

### **Д1. Отбор и обучение лиц, проводящих исследование**

<http://www.childepi.org/awareness>  
[awareness@childpsych.columbia.edu](mailto:awareness@childpsych.columbia.edu)

**Руководство по процедурам**



В большинстве стран анкетирование проводят обученные интервьюеры. Время отбора интервьюеров определяется таким образом, чтобы они были обучены и могли приступить к работе к моменту завершения процесса составления выборочных групп испытуемых (см. также ЖЗ – обсуждение качеств, необходимых для интервьюеров). Обучение интервьюеров занимает от 1 до 3 дней. Курс обучения должен охватывать вопросы получения информированного согласия, конфиденциальности и добровольности участия, а также специальные сведения о содержании анкет. Разделы Д, Е и Ж руководства содержат важную информацию для обучения интервьюеров.

Чаще всего обучение проводит координатор исследования, который должен подчеркнуть важность точного следования описанным ниже процедурам для получения надежных данных. На тренингах подчеркивается важность роли интервьюеров для достижения общих целей исследования. Ролевые игры с ответами на вопросы учащихся, учителей и родителей должны составлять значительную часть занятий. Интервьюерам следует внимательно прочесть всю анкету для учащихся вслух перед пробной группой учеников.

Хотя родители и учителя заполняют анкеты самостоятельно, интервьюеры также должны попрактиковаться в применении этих анкет друг на друге и тщательно ознакомиться с содержанием и особенностями каждой формы. Тренеры должны сослаться на правила заполнения и примеры, касающиеся каждой анкеты, приведенные в настоящем руководстве и каждой анкете. В конце курса обучения интервьюеры тщательно знакомятся со стандартами, применяемыми при сборе научных данных, и демонстрируют свое знание содержания и особенностей каждой анкеты в беседе с тренером.

## **Д2. Подготовка к исследованию**

- а) Следует размножить все анкеты, официальные письма и формы письменного согласия.
- б) Каждой анкете следует присвоить уникальный восьмизначный идентификационный (ИД) номер согласно следующим правилам:

Идентификационный (ИД) номер анкеты: Полный ИД номер состоит из 8 знаков. Первые два знака обозначают место исследования (т.е. школу). Затем, каждому участнику исследования присваивается личный четырехзначный ИД номер. Дополнительно 7-й знак показывает, кем является испытуемый – учеником, родителем или учителем, а последний, 8-й знак обозначает исходное или заключительное анкетирование. Полный восьмизначный номер ставится на первой странице каждой анкеты лицами, проводящими анкетирование.

**ПРИМЕР: ИД номер 25045001**

25=место исследования (школа №25); 0450=индивидуальный ИД№; 0=учащийся; 1=первичное исследование.

**ПРИМЕР: ИД номер 01000511**

01=место исследования (школа№1); 0005=индивидуальный ИД№; 1=учитель; 1=первичное исследование

**ПРИМЕР: ИД номер 04004822**

04=место исследования (школа№4); 0048= индивидуальный ИД№; 2=родитель; 2=заключительное исследование

- в) Получение согласия. Родителей следует поставить в известность о проведении исследования и попросить о разрешении на участие детей в течение недели перед ним. ПРИМЕЧАНИЕ: РУКОВОДСТВО ПО СОБЛЮДЕНИЮ ЭТИЧЕСКИХ И





## ПРОЦЕДУРНЫХ ПРАВИЛ ОТНОСИТЕЛЬНО СОГЛАСИЯ РОДИТЕЛЕЙ, УЧИТЕЛЕЙ И УЧАЩИХСЯ, СМ. РАЗДЕЛ В2.

- г) Продолжительность анкетирования. Анкеты для учителей и родителей примерно равны по объему. При заполнении, родители и учителя обычно укладываются в 10-20 минут. На заполнение анкет учениками требуется больше времени, минимум 20 минут, поскольку каждый вопрос читается вслух.
- д) Проведение анкетирования. Опрос учителей и учеников следует проводить в группе. Это можно сделать в классной комнате, актовом зале или другом подходящем месте. В помещении для анкетирования постоянно должен присутствовать интервьюер и один учитель или другой работник школы.
- е) Терминология. Термины, используемые для обозначения вопросов психического здоровья и кампании повышения осведомленности, должны соответствовать терминологии понятной для местного населения. В анкетах места, где следует использовать местную терминологию, выделяются курсивом, например, *«кампания повышения осведомленности о вопросах психического здоровья»\*\*\* и «проблемы психического здоровья»\*\*\*.*

### Д3. Беседа с учащимися об исследовании

*Прежде, чем приступить к анкетированию учащихся,* интервьюер должен:

- а) Сообщить учащимся, что исследование является анонимным, и в анкетах не следует указывать имена и фамилии. Испытуемым также нужно сказать, что они могут пропустить вопросы, на которые не сумеют ответить, и они имеют право прекратить заполнение анкеты в любой момент. Вместе с тем, интервьюер должен подчеркнуть, что каждый вопрос является весьма важным, и учеников просят отвечать на все вопросы как можно старательнее. На вопросы следует отвечать, четко обведя кружком номер соответствующего ответа.
- б) Подчеркнуть, что анкета не является тестом. Организаторы интересуются мнениями учеников. Поясните, что интервьюер будет читать вопросы вслух, а учащиеся – обозначать кружками те ответы, которые наиболее точно отражают их мнение.
- в) Ответить на любые вопросы, которые могут возникнуть у учащихся об анкете.

### Д4. Чтение анкеты учащимся

Все вопросы следует читать точно так, как они изложены в анкете. Интервьюер читает вопросы, оставляя достаточно времени, чтобы ученики успели продумать ответ и при необходимости задать вопросы. Интервьюер не должен отклоняться от последовательности вопросов.

Он должен:

- а) Читать вопросы так, как они изложены в анкете.
- б) Читать четко, достаточно громко, чтобы все учащиеся хорошо его слышали. Темп чтения должен быть достаточно медленным, чтобы учащиеся успевали понять вопросы, но и достаточно быстрым, чтобы у них сохранялся интерес к работе. Если ученик не поймет конкретного слова, то интервьюер может дать его определение или предложить замену, особенно если местный термин является более привычным. Вместе с тем, интервьюеру следует избегать перефразировки



или попыток объяснения целых вопросов, поскольку это может помешать достижению целей исследования.

- в) Избегать приведения примеров, если они не приведены в анкете.
- г) Избегать разъяснений терминологии, используемой для обозначения «проблем психического здоровья», поскольку цель исследования отчасти состоит в том, чтобы проверить адекватность понимания учащимися этих терминов.

После заполнения форм анкет, интервьюер собирает их и благодарит испытуемых за участие в работе.

#### **Д5. Анкетирование родителей**

В идеальном случае один из родителей каждого из отобранных для исследования учащихся заполняет анкету. Однако, участие ребенка не является обязательным условием участия его родителей, а анкетирование родителей не является обязательным условием участия их детей. Анкетирование родителей проводится только после заполнения анкет учащимися. Если из одной семьи отбирается для опроса более одного ребенка, то кто-то из родителей заполняет только одну анкету (см. обложку анкеты для родителей). Решение о способе проведения анкетирования родителей принимается на местах (например, анкеты можно разослать по почте, передать родителям через детей или заполнить во время родительского собрания). Правила заполнения анкет для родителей такие же, как и при анкетировании учителей (см. ниже), если отличия не указаны особо.

#### **Д6. Анкетирование учителей**

Анкетирование учителей удобнее всего провести в группе в классной комнате, актовом зале или другом подходящем помещении, выделенном администрацией школы. В помещении для анкетирования должен находиться один интервьюер и один работник школы, не участвующий в исследовании. Интервьюер должен оставаться в комнате в течение всего времени заполнения анкет, отвечать на вопросы или разрешать какие-либо проблемы, связанные с анкетами. Приемлемо также раздать анкеты для заполнения учителям индивидуально, но при этом следует соблюдать конфиденциальность: важно, чтобы заполненные анкеты собирал интервьюер, а не кто-либо из работников школы.

*Прежде, чем приступить к анкетированию*, интервьюер должен:

- а) Сообщить учителям, что исследование является анонимным, и в анкетах не следует указывать имена и фамилии. Испытуемым также нужно сказать, что они могут пропускать вопросы, на которые не желают ответить, и имеют право прекратить заполнять анкету в любой момент. Вместе с тем, как и при анкетировании учащихся, интервьюер должен подчеркнуть, что каждый вопрос является весьма важным, и учителей просят отвечать на все вопросы как можно лучше. На вопросы следует отвечать, четко обведя кружком номер соответствующего ответа.
- б) Подчеркнуть, что анкета не является тестом. Организаторы интересуются мнениями учителей. Поясните, что вопросы следует читать самостоятельно и обозначать кружками те ответы, которые наиболее точно отражают их мнение.
- в) Ответить на любые вопросы, которые могут возникнуть у учителей об анкете.
- г) Если анкеты для родителей рассылаются по почте, приведенные выше сведения и инструкции можно изложить в сопроводительном письме.

После заполнения анкет, интервьюер собирает их и благодарит учителей за участие в работе. Для соблюдения конфиденциальности заполненные анкеты не следует показывать учителям или администрации школы. Если анкеты для родителей рассылаются или передаются им индивидуально, родителям нужно дать дополнительные инструкции о том, как вернуть заполненные формы группе



исследователей. Родители ни в коем случае не должны возвращать заполненные анкеты работникам школы.

## **Е. ОПИСАНИЕ АНКЕТ**

**Е1. Анкета для учащихся:** Анкета для учащихся разделена на три части:

- а) **Общие инструкции (страница 1):** Всю страницу с инструкциями интервьюер читает перед классом, оставляя ученикам достаточно времени для вопросов об исследовании.
- б) **Раздел А: Демографические данные (страница 2):** В этом разделе задаются вопросы относительно возраста, пола испытуемого, класса, в котором он учится, числа детей и взрослых, проживающих вместе с ним. Слово «класс» можно заменить на более распространенное понятие в данной местности (например, «год обучения»). При необходимости поясните, что «проживать в доме» (вопросы А04 и А05) означает проводить в этом доме не менее 4 ночей в неделю.
- в) **Раздел Б: Опросник сильных сторон и трудностей (страницы 3 и 4):** Это широко применяемый инструмент, позволяющий оценить мысли, чувства, формы поведения учащихся и их способность и желание общаться и дружить.
- г) **Раздел В** касается мыслей и мнений учащихся о проблемах психического здоровья детей. Раздел В подразделяется на три части:
  - **Вопросы В1-В5** позволяют измерить уровень знаний и оценить отношение учащихся к вопросам психического здоровья детей.
  - **Вопросы В6-В15** позволяют оценить отношение к лечению и оказанию психиатрической помощи детям.

Каждый участник должен ответить на вопросы 1-15 по возможности лучше.

- **Вопросы В16-В18, В27-В28 (Исходные) и вопросы В19-В26, В27-В28 (Заключительные):** Раздел содержит вопросы, позволяющие оценить исходный и заключительный уровень знаний/мнения до и после проведения кампании повышения осведомленности.
  - ❖ На «Исходные» вопросы (В16-В18) следует отвечать ТОЛЬКО в том случае, если анкетирование проводится в течение интервала времени от 2-х до 4-х недель до начала кампании.
  - ❖ На «Заключительные» вопросы (В19-В26) следует отвечать ТОЛЬКО в том случае, если анкетирование проводится в течение периода от 2-х до 4-х недель после завершения кампании.
  - ❖ Каждый участник должен ответить на **вопросы В27 и В28** в течение «исходного» и «заключительного» периодов.

**Е2. Анкеты для родителей/учителей:** Анкета для учителей состоит только из одного раздела А. В анкете повторены многие вопросы из Раздела «В» анкеты для учащихся. Как и раздел «В» анкеты для учащихся, анкеты для родителей и учителей разделены на три части:

- **Вопросы А01-А05** позволяют оценить знания и отношения родителей/учителей относительно вопросов психического здоровья детей.
- **Вопросы А06-А16** позволяют оценить отношение к лечению и психиатрической помощи детям.



**\*\* Каждый участник должен ответить на вопросы 1-16 по возможности лучше.**

- **Вопросы A17-A19, A29-A33 (Исходные) и вопросы A20-A28, B29-B33 (Заключительные):** Раздел содержит вопросы, позволяющие оценить исходный и заключительный уровень знаний/мнения до и после проведения кампании повышения осведомленности.
  - ❖ На «Исходные» вопросы (A17-A19) следует отвечать ТОЛЬКО в том случае, если анкетирование проводится в течение интервала времени от 2-х до 4-х недель до начала кампании.
  - ❖ На «Заключительные» вопросы (A20-A28) следует отвечать ТОЛЬКО в том случае, если анкетирование проводится в течение периода от 2-х до 4-х недель после завершения кампании.
  - ❖ Каждый участник должен ответить на вопросы A29 - A33 в течение «исходного» и «заключительного» периодов.

### **Е3. ПРИМЕРЫ ВАРИАНТОВ ОТВЕТОВ:**

**а) Ответы Да/Нет:** На протяжении всех анкет НЕТ=0, а ДА=1

**ПРИМЕР:** Является ли эта проблема действительно серьезной? **ОТМЕТЬ «ДА» ИЛИ «НЕТ»**

а) Частая грусть, подавленность или слезы ..... 1 ДА 0 НЕТ

**б) Вопросы с множеством вариантов ответов:** В ряде случаев на один вопрос имеется несколько вариантов возможных ответов. В вопросе указывается, следует ли испытуемому ВЫБРАТЬ ТОЛЬКО ОДИН ОТВЕТ, или он может ВЫБРАТЬ БОЛЕЕ ОДНОГО ОТВЕТА, если пожелает.

**ПРИМЕР 1:** Как ты думаешь, какова самая вероятная причина того, что ребенок постоянно злится, вступает в драки или просто не может ни с кем ужиться? **ОТМЕТЬ ТОЛЬКО ОДИН ОТВЕТ**

Она/ Он плохой человек..... 1  
Она/ Он заболел(а)..... 2  
У нее/него плохая семья ..... 3  
С ней/ним случилось что-то плохое ..... 4

**ПРИМЕР 2:** Когда у детей возникают «проблемы психического здоровья»<sup>\*\*\*</sup>, что это обычно означает? **ОТМЕТЬ БОЛЕЕ ОДНОГО ОТВЕТА, ЕСЛИ ПОЖЕЛАЕШЬ**

Им трудно думать ..... 1  
Они сходят с ума ..... 2  
У них болезнь мозга ..... 3  
У них проблемы с чувствами ..... 4

### **в) Основные и уточняющие вопросы:**

**ОСНОВНЫЕ** вопросы – это те, на которые при заполнении анкеты следует отвечать независимо от обстоятельств. Их нужно задавать в том же порядке, в котором они приведены в анкете.

**УТОЧНЯЮЩИЕ** вопросы задаются в зависимости от ответа на основной вопрос. В анкетах есть всего несколько таких вопросов. Они не составляют проблемы при



заполнении анкет для учителей, если их правильно информировали о том, как следует выполнять инструкции, приведенные в анкетах.

Что касается анкет для учащихся, каждый вопрос которых читается вслух, то интервьюеру придется добавлять свои инструкции к тем, что имеются в анкете. Если за основным вопросом следуют уточняющие (например, вопросы В07 и В07А, приведенные ниже), интервьюер инструктирует учащихся на основании инструкций, приведенных в анкете.

Например: После ответа учащихся на вопрос В07 интервьюер говорит: «Если вы ответили «НЕТ» на вопрос В07, то, пожалуйста, подождите. Если на этот вопрос вы ответили «ДА», то послушайте: я прочту вопрос В07А».

**ПРИМЕР:**

**ОСНОВНОЙ: В07.** Если у ребенка возникают проблемы в школе, в отношениях с другими детьми или в отношениях с родителями, как ты думаешь, поможет ли ему (ей) беседа с кем-либо?

Нет ..... 0

Да ..... 1

**УТОЧНЯЮЩИЙ: ЕСЛИ ТЫ ОТВЕТИЛ(А) «ДА» НА ВОПРОС В07, ПОЖАЛУЙСТА УКАЖИ:**

<b>В07а</b> Как ты думаешь, кто САМЫЙ ПОДХОДЯЩИЙ человек для подобной беседы?	<b>ОТМЕТЬ ТОЛЬКО ОДИН ОТВЕТ</b>
Учитель .....	1
Друг ....	2
Социальный работник или консультант .....	3
Врач или медицинская сестра.....	4
Родитель .....	5
Другой родственник.....	6
Священник .....	7
Кто-то другой [Кто именно?] .....	8

г) **Открытые вопросы:** Открытые вопросы задают для того, чтобы испытуемый сам написал ответы на них. Ответ дается на родном языке испытуемого.

а) **Учащиеся:** В анкете для учащихся есть всего три открытых вопроса:

- 1) В вопросе В07А ученика просят уточнить, «кто именно», если он ответил «кто-то другой» (см. выше);
- 2) В вопросе В08Б ученика просят уточнить, «с кем именно», если он ответил «поговорить с кем-то другим»;
- 3) В вопросах В26, В27 и В28 ученика просят написать все, что он пожелает, о проблемах психического здоровья и кампании повышения осведомленности. Возможные варианты ответов на вопросы 07А и 08 ограничены, тогда как вопросы В26, В27 и В28 являются совершенно открытыми.

**Чтение открытых вопросов:** Читая вопросы В07А и В08, интервьюер должен сказать, например: «Если вы отметили ответ «8» на вопрос В07А, то напишите, кто именно является самым подходящим человеком для беседы с ребенком. Если вы отметили другой вариант ответа на вопрос В07А, а не «8», то подождите минутку». Предоставив ученикам достаточно времени, чтобы вписать ответ, интервьюер продолжает чтение. Что касается завершающих открытых вопросов, то он читает их и предоставляет ученикам столько времени на ответ, сколько потребуется, без ограничений.



а) Родители/ Учителя: Анкеты для учителей и родителей содержат аналогичные открытые вопросы. На них следует обратить внимание учителей перед началом заполнения анкет.

д) **Опросник по сильным сторонам и трудностям для учащихся:** Ответы на вопросы раздела «Б» о сильных сторонах и трудностях ребенка расположены в иерархическом порядке. Интервьюер читает ученикам каждый вопрос, а затем – каждый из возможных ответов. В вопросах этого типа на КАЖДЫЙ вопрос следует читать все варианты ответов, кроме «не знаю /не помню».

**ПРИМЕР 1:** *Я стараюсь поступать с людьми по-хорошему, мне не хочется никого обидеть*

**ЧИТАТЬ:** *Неверно*

*Как когда*

*Совершенно верно*

**ПРИМЕР 2:** *Сколько времени продолжались эти трудности?* **ОТМЕТЬ ТОЛЬКО ОДИН ОТВЕТ**

☐ 0 *меньше месяца*    ☐ 1 *1-5 месяцев*    ☐ 2 *6-12 месяцев*    ☐ 3 *более года*

В каждом случае учащимся следует напомнить, чтобы они отметили галочкой квадратик, стоящий рядом с вариантом ответа, который вернее всего описывает ситуацию.

а. **Составные вопросы:** Вопрос В04 анкеты для учащихся и А04 анкеты для учителей касаются целого ряда чувств и форм поведения. По поводу каждого чувства и формы поведения ответ должен состоять из двух частей:

Часть 1: Считает ли испытуемый, что данное чувство/ поведение является действительно серьезной проблемой.

Часть 2: Полагает ли испытуемый, что у многих детей имеются подобные проблемы.

**ПРИМЕР:**

*В04. Нам бы хотелось, чтобы ты поделился (поделилась) своим мнением о перечисленных ниже «проблемах психического здоровья» (или другой термин, используемый в кампании повышения осведомленности) – насколько они серьезны и у многих ли детей они возникают.*

**Является ли  
проблема  
действительно  
серьезной?**

**У многих ли  
детей она  
возникает?**

а. *Частая грусть, подавленность или слезы*

*1 – Да 0 – Нет*

*1 – Да 0 – Нет*

б. *Множество страхов, боязливость*

*1 – Да 0 – Нет*

*1 – Да 0 – Нет*

в. *Частый сильный гнев, вспыльчивость*

*1 – Да 0 – Нет*

*1 – Да 0 – Нет*

Интервьюер должен:

1. Прочсть вслух формулировку вопроса В04.
2. Прочсть, о какой проблеме идет речь, например «частая грусть, подавленность или слезы», затем спросить испытуемых, **является ли эта проблема действительно серьезной**. Сообщить испытуемым, чтобы они отметили ответ «Да» или «Нет».
3. Далее, задать испытуемым вопрос, **у многих ли детей она возникает**. Повторить, о каком чувстве или поведении идет речь, например, «частая грусть, подавленность или слезы». Сообщить испытуемым, чтобы они отметили ответ «Да» или «Нет».

Задавая этот вопрос, интервьюер должен обязательно прочсть все его части, касающиеся каждой проблемы, например, «частой грусти, подавленности или слез», прежде, чем перейти к следующей.

е) **Не знаю/ не имею мнения:** Этот вариант ответа приводится на многие вопросы, но его не следует читать вслух. Испытуемых стоит поощрять, чтобы они «попытались отгадать», если не уверены в правильном ответе. В начале опроса им нужно сказать, что этот вариант ответа они могут выбрать лишь в том случае, если действительно не имеют никакого представления о том, как ответить на вопрос.





## **Ж. ЧАСТНЫЕ ВОПРОСЫ: ПЕРСОНАЛ, КОНТРОЛЬ КАЧЕСТВА, КЛИНИЧЕСКИЕ СООБРАЖЕНИЯ**

### **Ж1. Координатор проекта**

При проведении каждой национальной кампании повышения осведомленности ею руководит директор проекта, а за оценку результатов отвечает координатор проекта. Им не должен являться тот же человек, который отвечает за проведение кампании. Координатор может сам проводить оценочное исследование в каждой школе, а если школ много – то руководить работой интервьюеров в каждой школе (см. ниже). Координатор проекта должен хорошо знать все процедуры, описанные в настоящем руководстве, он отвечает за получение разрешений ИРК, согласий администраций школ и родителей учеников, за передачу информации, полученной при анкетировании, в Центр координации международных исследований (Колумбийский университет, Нью-Йорк).

### **Ж2. Помощь в осуществлении проекта**

Настоящее руководство по процедурам оценки, анкеты для учащихся и учителей, образцы всех форм и руководство по проведению кампании повышения осведомленности можно найти на сайте в сети Интернет по адресу: <http://www.childepi.org/awareness/>. К этому сайту следует регулярно обращаться для получения обновленных вариантов документов и новых сведений в ходе проведения кампании и оценки ее результатов. На ходе кампании на сайте будет работать раздел вопросов и ответов, куда координаторы кампании и координаторы программы оценки могут обращаться с вопросами и получать ответы относительно исследования.

Кроме того, с вопросами и за информацией можно обращаться к местному директору проекта и директору Центра координации международных исследований д-ру Кристине Ховен (Dr. Christina Hoven), тел. 212-543-5688; e-mail: [ch42@columbia.edu](mailto:ch42@columbia.edu) или координатору программы оценки результатов кампании повышения осведомленности Джорджу Мусе (George J. Musa): тел. 212-543-5598; e-mail: [musag@childpsych.columbia.edu](mailto:musag@childpsych.columbia.edu).



### **Ж3. Интервьюеры, участвующие в исследовании**

Подробные сведения об отборе и обучении интервьюеров приведены в разделе Д1. В каждом помещении для анкетирования должен находиться интервьюер. В зависимости от размера зоны исследований в каждую школу-участницу следует направить старшего интервьюера, ответственного за работу в данной школе. Интервьюеры отвечают за раздачу анкет и других материалов испытуемым, чтение вопросов учащимся, ответы на вопросы относительно исследования или анкет, сбор заполненных форм и их передачу координатору проекта. К интервьюерам не предъявляется требований о наличии специального образования; вместе с тем, это должны быть лица, свободно чувствующие себя перед аудиторией и обладающие опытом работы с молодежью. Лица, занимающиеся анкетированием учащихся, должны уметь ясно и выразительно читать вслух.

### **Ж4. Контроль качества**

Поскольку анкетирование проводится анонимно, после завершения исследования уже не будет возможности получить у участников недостающую информацию. Поэтому особенно важно, чтобы их инструктаж был тщательным и подробным, чтобы поощрялись участники и на них давались исчерпывающие ответы. После сбора заполненных анкет их нужно проверить для выявления пропущенных или несоответствующих требованиям данных. Если анкета окажется заполненной менее чем на 50%, ее следует отбросить.

### **Ж5. Клинические соображения**

Может случиться, что некоторые вопросы анкеты беспокоят учащихся, и они пожелают с кем-нибудь поговорить. Возможно, что кто-то из учащихся пожелает поговорить с кем-нибудь о проблеме психического здоровья у него или близкого ему человека. Поэтому лица, проводящие исследование, должны договориться с администрацией школы о возможности беседы с человеком, обладающим соответствующими знаниями для разрешения вопросов учащихся. Им может быть кто-то из интервьюеров (или координатор проекта) или специалист, с которым существует договоренность о возможности обращения.

## **3. ОБРАБОТКА ДАННЫХ**

### **31. Ввод и очистка данных**

После заполнения каждой из двух оценочных анкет (исходной – перед началом кампании повышения осведомленности и заключительной – после ее окончания) все анкеты собирают и хранят в надежном месте. Ни в коем случае не следует позволять кому-либо кроме координатора проекта и его помощников рассматривать анкеты, что-то в них менять или иметь к ним доступ. Содержание всех анкет следует внести в базу данных EpiInfo, которую предоставят для этой цели, с использованием процедур двойного ввода. Лицо, ответственное за ввод данных, переносит содержание каждой анкеты в компьютер. После окончания ввода данных, второй человек – проверяющий (желательно, чтобы это был супервизор или человек с достаточным опытом ввода данных в компьютер) – повторно осуществляет ввод данных в тот же файл, не видя при этом ранее введенных цифр. Программа выявляет несоответствия между двумя наборами цифр и подсказывает проверяющему, что следует выбрать из двух правильное значение. После завершения этой процедуры программа EpiInfo сжимает и шифрует данные для безопасной пересылки.

### **32. Блоки оценочных анкет**

<http://www.childepi.org/awareness>  
[awareness@childpsych.columbia.edu](mailto:awareness@childpsych.columbia.edu)

**Руководство по процедурам**





Для обеспечения проведения анализа собранной информации координатор проекта должен составить блоки оценочных анкет каждого типа – для детей, родителей и учителей. Образец каждого из блоков оценочных анкет приведен в Приложении III. Дополнительно, итоговый блок оценочных анкет содержит следующую общую информацию: данные о стране, названии зоны проведения кампании, общем количестве отобранных школ, общем числе заполненных анкет и т.д. Блок оценочных анкет для учащихся содержит следующие сведения о каждой школе: номер школы (в отборочном списке), дату проведения анкетирования, возрастные группы испытуемых, число заполненных анкет, число отказов родителей от участия детей в исследовании, число отказов учащихся (не пожелавших заполнять анкеты), и т.д. Каждый из блоков оценочных анкет для учителей и родителей содержит следующую информацию о каждой школе: ее номер, дату исследования, возрастные группы, число заполненных анкет и число отказов. Без этой информации невозможно эффективно интерпретировать данные, полученные с мест, где проводятся исследования. Блоки анкет внесут в таблицу Microsoft Excel, которая будет доступна на сайте Центра координации международных исследований.

### **33. Представление данных**

Все электронные файлы с данными анкетирования после проведения исследования как можно раньше следует переслать по электронной почте в Центр координации международных исследований (Колумбийский университет) для дальнейшей обработки. В представленных данных не должно содержаться никаких сведений, идентифицирующих отдельных участников.

**Пересылайте файлы с зашифрованными данными по анкетам и блокам анкет по следующему электронному адресу:**  
[awareness@childpsych.columbia.edu](mailto:awareness@childpsych.columbia.edu)

## **II. ИСПОЛЬЗОВАНИЕ ДАННЫХ**

По прибытии в Центр координации международных исследований (Колумбийский университет) всю информацию сверят с блоками оценочных анкет. Директору и координатору проекта сообщат о любых выявленных расхождениях. Отчет, составленный на основании данных каждой страны, в трехмесячный срок после их получения вышлют директору проекта. Дополнительно, отчет, составленный на основании данных каждой страны, в шестимесячный срок после их получения представят председателю, инициативной группе кампании повышения осведомленности и в руководящий Комитет WPA-WHO-IACAPAP.

Результаты, полученные при оценке результатов кампании, будут представлены на съезде Всемирной Психиатрической Ассоциации в Каире (Египет) в сентябре 2005 года. После получения очищенных данных из Центра координации международных исследований сотрудники исследования в каждой зоне кампании смогут опубликовать минимум одну авторскую статью о полученных результатах. Кроме того, ожидается, что каждая группа исследователей на местах заинтересуется сотрудничеством с инициативной группой WPA-WHO-IACAPAP при публикации результатов проведения всей программы.



# I

---

## **Образцы официальных писем и форм согласия**

---



(а)

## **ОЦЕНОЧНОЕ ИССЛЕДОВАНИЕ**

### **ОБРАЗЕЦ ОФИЦИАЛЬНОГО ПИСЬМА С СОГЛАСИЕМ НА ИССЛЕДОВАНИЕ МУНИЦИПАЛЬНОГО ОТДЕЛА ОБРАЗОВАНИЯ**

На имя:

От имени муниципального отдела образования \_\_\_\_\_ (населенный пункт) я обращаюсь с настоящим официальным письмом в поддержку проведения в школах оценки эффективности кампании повышения осведомленности о проблемах психического здоровья детей и подростков «Психика ребенка — будущее мира: Видеть. Слышать. Помогать», осуществляемой Всемирной Психиатрической Ассоциацией. Я понимаю, что в цели этой программы входит повышение уровня осведомленности населения об эмоциональных и поведенческих проблемах у детей, а также мерах помощи детям и подросткам, страдающим этими проблемами.

Я осведомлен, что оценка результатов кампании будет состоять из двух этапов: проведения краткого анонимного анкетирования за 2-4 недели до начала кампании и повторного анкетирования через 2-4 недели после ее окончания. Содержание анкеты будет читаться вслух перед классом членом группы исследователей или школьным учителем, и учащиеся будут заполнять формы анкет. Интервьюер ответит на любые вопросы детей. Им будут заданы вопросы об их мнениях относительно вопросов психического здоровья детей и том, что они узнали нового в результате кампании. Кроме того, им зададут вопросы об их чувствах и формах поведения.

Я согласен (согласна) предоставить разрешение на участие школ № \_\_\_\_\_ в проведении оценки эффективности кампании повышения осведомленности, понимая, что участие школьников в этом исследовании будет конфиденциальным и добровольным, и дети обладают правом отказа от участия в нем в любой момент без взыскания.

Я полагаю, что мы будем работать совместно с группой исследователей и администрацией школ над планированием оптимального способа проведения анкетирования.

С уважением,

Должность \_\_\_\_\_ Ф. И. О.



(6)

## ОЦЕНОЧНОЕ ИССЛЕДОВАНИЕ

### ОБРАЗЕЦ ОФИЦИАЛЬНОГО ПИСЬМА С СОГЛАСИЕМ НА ИССЛЕДОВАНИЕ ОТ АДМИНИСТРАЦИИ ШКОЛ-УЧАСТНИЦ

На имя:

Как директор школы \_\_\_\_\_, я поддерживаю проведение в школе оценки эффективности кампании повышения осведомленности о проблемах психического здоровья детей и подростков «Психика ребенка — будущее мира: Видеть. Слышать. Помогать», осуществляемой Всемирной Психиатрической Ассоциацией. Я понимаю, что в цели этой программы входит повышение уровня осведомленности населения об эмоциональных и поведенческих проблемах у детей.

Я знаю, что оценка результатов кампании будет состоять из двух этапов: проведения краткого анонимного анкетирования за 2-4 недели до начала кампании и повторного анкетирования через 2-4 недели после ее окончания. Содержание анкеты будет читаться вслух перед классом членом группы исследователей или школьным учителем, и учащиеся будут заполнять формы анкет. Интервьюер ответит на любые вопросы детей. Им будут заданы вопросы об их мнениях относительно вопросов психического здоровья детей и том, что они узнали нового в результате кампании. Кроме того, им зададут вопросы об их чувствах и формах поведения.

Я согласен (согласна) дать разрешение на участие школы № \_\_\_\_\_ в проведении оценки эффективности кампании повышения осведомленности, понимая, что участие школьников в этом исследовании будет конфиденциальным и добровольным, и дети обладают правом отказа от участия в нем в любой момент без взыскания.

Я или член возглавляемого мной коллектива школы будем сотрудничать с членами группы исследователей над планированием оптимального способа проведения анкетирования.

С уважением,

Должность \_\_\_\_\_

Ф. И. О.



(в)

## ОЦЕНОЧНОЕ ИССЛЕДОВАНИЕ

### ОБРАЗЕЦ ОФИЦИАЛЬНОГО ПИСЬМА ОТ РОДИТЕЛЯ ИЛИ ОПЕКУНА РЕБЕНКА С СОГЛАСИЕМ НА ИССЛЕДОВАНИЕ

Уважаемые родители (опекуны)

Дата: \_\_\_\_\_

Школа, где учится Ваш ребенок, принимает участие в *кампании повышения осведомленности населения о проблемах психического здоровья детей и подростков*\*\*\*. В ее цели входит повышение уровня знаний населения об эмоциональных и поведенческих проблемах у детей, а также мерах помощи детям и подросткам, страдающим этими проблемами. Всемирная Психиатрическая Ассоциация проводит в школе исследование, изучая мнение учащихся об успешности проведения кампании повышения осведомленности. Поэтому участие Вашего ребенка является весьма важным, и мы надеемся, что Вы согласитесь на его/ее участие в нем.

**Процедуры исследования.** Вашего ребенка и его/ее одноклассников во время урока или на собрании попросят заполнить краткие анонимные анкеты за 2-4 недели до начала кампании и затем повторно через 2-4 недели после ее окончания. Содержание анкеты будет читаться вслух перед классом членом группы исследователей или школьным учителем, и учащиеся будут заполнять формы анкет. Интервьюер ответит на любые вопросы детей. Им зададут вопросы об их мнениях относительно вопросов психического здоровья детей и том, что они узнали нового в результате кампании. Кроме того, им зададут вопросы об их чувствах и формах поведения. Если у Вашего ребенка возникнут вопросы по поводу исследования, свяжитесь, пожалуйста с нами: (НАЗВАНИЕ МЕСТНОГО УЧРЕЖДЕНИЯ) по адресу или по телефону (АДРЕС ИЛИ ТЕЛЕФОННЫЙ НОМЕР).

**Конфиденциальность.** Дети будут отвечать на вопросы анонимно, это значит, что в анкете они не будут указывать никаких сведений, по которым их можно идентифицировать. Учителя и работники школы **НЕ** увидят заполненных анкет. Никто не узнает, какая именно анкета заполнялась Вашим ребенком.

**Добровольность участия.** Вашего ребенка не будут принуждать к участию, он/она имеет право отказаться от исследования в любой момент без взыскания.

**Риск и польза участия.** Если необходимость отвечать на какой-либо вопрос расстроит Вашего ребенка, он/она смогут пропустить его или прекратить заполнять анкету в любой момент. Информацию, полученную в результате анкетирования, используют для выяснения мнений населения о вопросах психического здоровья и психических нарушениях.

Большое спасибо за рассмотрение этой просьбы. Обсудите, пожалуйста, с ребенком это письмо и приложенную к нему форму согласия, подпишите ее и передайте (перешлите) в школу через \_\_\_\_\_.

С благодарностью и уважением

Должность \_\_\_\_\_ Ф. И. О.

\*\*\* Или название более распространенное в данной стране.



(г)

**ФОРМА СОГЛАСИЯ: КАМПАНИЯ ПОВЫШЕНИЯ ОСВЕДОМЛЕННОСТИ О ПРОБЛЕМАХ ПСИХИЧЕСКОГО ЗДОРОВЬЯ ДЕТЕЙ И ПОДРОСТКОВ, ОСУЩЕСТВЛЯЕМАЯ В ШКОЛАХ ВСЕМИРНОЙ ПСИХИАТРИЧЕСКОЙ АССОЦИАЦИЕЙ.**<sup>\*\*\*</sup>

### **ОЦЕНОЧНОЕ ИССЛЕДОВАНИЕ**

Настоящая форма будет использована только для определения детей, которым родители позволили участвовать в исследовании. Ее будут хранить в школе.

Если Вы **СОГЛАСНЫ** позволить Вашему ребенку участвовать в настоящем добровольном исследовании, поставьте, пожалуйста, галочку (✓) рядом со словами «**Да, я согласен (согласна)**», заполните и подпишите раздел «**Да, я согласен (согласна)**» ниже для обозначения Вашего согласия на участие ребенка в исследовании. Затем передайте форму в школу через ребенка [ИНЫМ ПУТЕМ].

\_\_\_ «**Да, я согласен (согласна)**» разрешить своему ребенку участвовать в описанном выше анонимном исследовании, проводимом [ИСПОЛЬЗУЙТЕ МЕСТНОЕ НАЗВАНИЕ ГРУППЫ ИССЛЕДОВАТЕЛЕЙ].

Ф. И. О. ребенка \_\_\_\_\_

Ф. И. О. родителя или опекуна \_\_\_\_\_

Подпись родителя или опекуна

Дата

Если Вы **НЕ СОГЛАСНЫ** с участием Вашего ребенка в настоящем исследовании, поставьте, пожалуйста, галочку (✓) рядом со словами «**Нет, я не согласен (согласна)**», заполните и подпишите раздел «**Нет, я не согласен (согласна)**» ниже. Затем передайте форму в школу через ребенка [ИНЫМ ПУТЕМ]

\_\_\_ **Нет, я не согласен (согласна)** с участием своего ребенка в описанном выше исследовании, проводимом [ИСПОЛЬЗУЙТЕ МЕСТНОЕ НАЗВАНИЕ ГРУППЫ ИССЛЕДОВАТЕЛЕЙ].

Ф. И. О. ребенка \_\_\_\_\_

Ф. И. О. родителя или опекуна (печатными буквами) \_\_\_\_\_

Подпись родителя или опекуна

Дата

Независимо от того, разрешаете ли Вы ребенку участвовать в исследовании, верните, пожалуйста, заполненную форму в школу через ребенка [ИНЫМ ПУТЕМ] как можно скорее.

Если у Вас есть вопросы, обращайтесь, пожалуйста, к [НАЗВАНИЕ МЕСТНОЙ ГРУППЫ].

Спасибо за помощь в осуществлении этой важной программы.

\_\_\_\_\_  
<sup>\*\*\*</sup> Или название более распространенное в данной стране.



(д)

**ФОРМА СОГЛАСИЯ: КАМПАНИЯ ПОВЫШЕНИЯ ОСВЕДОМЛЕННОСТИ О ПРОБЛЕМАХ ПСИХИЧЕСКОГО ЗДОРОВЬЯ ДЕТЕЙ И ПОДРОСТКОВ ОСУЩЕСТВЛЯЕМАЯ В ШКОЛАХ ВСЕМИРНОЙ ПСИХИАТРИЧЕСКОЙ АССОЦИАЦИЕЙ.**<sup>\*\*\*</sup>

### **ОЦЕНОЧНОЕ ИССЛЕДОВАНИЕ**

Настоящая форма будет использована только для идентификации детей, которым родители или опекуны **НЕ ДАЛИ** разрешения на участие в исследовании. Она будет храниться в школе и ее не отдадут группе исследователей. Если эта форма не будет подписана и возвращена в школу до [ДАТА], то работники школы и исследователи решат, что вы позволяете ребенку участвовать в исследовании.

---

Если Вы **НЕ СОГЛАСНЫ** с участием Вашего ребенка в настоящем исследовании, пожалуйста, заполните и подпишите раздел **«Нет, я не согласен (согласна)»** ниже. Затем передайте форму через ребенка учителю (классному руководителю) в школу.

***Я не согласен (согласна) с участием моего ребенка в кампании повышения осведомленности о проблемах психического здоровья детей и подростков, осуществляемой в школах Всемирной Психиатрической Ассоциацией.***<sup>\*\*\*</sup>

---

Ф. И. О. ребенка

---

Ф. И. О. родителя (или опекуна)

---

Подпись родителя

Дата

Если Вы не согласны с участием Вашего ребенка, передайте настоящую заполненную форму в школу через ребенка [ИНЫМ ПУТЕМ] до [ДАТА]. Если Вы не подпишите эту форму, или Ваш ребенок не вернет ее в школу до назначенной даты, мы решим, что вы не против участия ребенка в анкетировании.

***Спасибо за помощь в этой важной программе.***

---

<sup>\*\*\*</sup> Или название более распространенное в данной стране.



## II

---

### **БЛОК ПРЕДВАРИТЕЛЬНЫХ ИССЛЕДОВАНИЙ**

---





## Блок предварительных исследований

Кампания повышения осведомленности в школах о проблемах психического здоровья  
детей и подростков:

**«ПСИХИКА РЕБЕНКА — БУДУЩЕЕ МИРА: ВИДЕТЬ. СЛЫШАТЬ. ПОМОГАТЬ»**

**Психическое здоровье  
детей – Будущее мира**



Только настоящий блок предварительных исследований следует отправить как можно скорее по электронной почте для обработки в Центр координации международных исследований.

Форм высылается по следующему адресу:

[awareness@childpsych.columbia.edu](mailto:awareness@childpsych.columbia.edu)

Название страны		
Зона проведения кампании повышения осведомленности: _____		Дата отправки: ____ / ____ / 20__
Директор проекта:		
Имя	Фамилия	E-mail (адрес)

Стр. \_\_\_\_

Руководство по процедурам

-28-

**Психическое  
здоровье детей –  
Будущее мира**



## Блок предварительных исследований

Кампания повышения осведомленности в школах о проблемах психического здоровья детей и подростков:

«ПСИХИКА РЕБЕНКА — БУДУЩЕЕ МИРА: ВИДЕТЬ. СЛЫШАТЬ. ПОМОГАТЬ»

### Составление выборочных групп

Отобранная выборка:

	Малые школы	Большие школы
Общее число школ в списке		
Общее число выбранных школ		
Общее число классов в списке		
Общее число выбранных классов		
Общее число учащихся, доступных для исследования		
Общее число учащихся, выбранных для участия		

Проблемы при составлении выборок:

Стр. \_\_\_\_\_





**«ПСИХИКА РЕБЕНКА — БУДУЩЕЕ МИРА: ВИДЕТЬ. СЛЫШАТЬ. ПОМОГАТЬ»**

[illegible]



### III

---

## Блоки оценочных анкет

---



(а)

**Блок оценочных анкет учащихся**

**Кампания повышения осведомленности в школах о проблемах психического здоровья детей и подростков:  
«ПСИХИКА РЕБЕНКА — БУДУЩЕЕ МИРА: ВИДЕТЬ. СЛЫШАТЬ. ПОМОГАТЬ»**

Школа №	Возрастная группа	Дата исследования	Число заполненных анкет	Число отказов родителей	Число отказов детей	Число отсутствующих детей
	<input type="checkbox"/> 10-11 <input type="checkbox"/> 16-17	/ /				
	<input type="checkbox"/> 10-11 <input type="checkbox"/> 16-17	/ /				
	<input type="checkbox"/> 10-11 <input type="checkbox"/> 16-17	/ /				
	<input type="checkbox"/> 10-11 <input type="checkbox"/> 16-17	/ /				
	<input type="checkbox"/> 10-11 <input type="checkbox"/> 16-17	/ /				
	<input type="checkbox"/> 10-11 <input type="checkbox"/> 16-17	/ /				
	<input type="checkbox"/> 10-11 <input type="checkbox"/> 16-17	/ /				
	<input type="checkbox"/> 10-11 <input type="checkbox"/> 16-17	/ /				
	<input type="checkbox"/> 10-11 <input type="checkbox"/> 16-17	/ /				
	<input type="checkbox"/> 10-11 <input type="checkbox"/> 16-17	/ /				
	<input type="checkbox"/> 10-11 <input type="checkbox"/> 16-17	/ /				
	<input type="checkbox"/> 10-11 <input type="checkbox"/> 16-17	/ /				
	<input type="checkbox"/> 10-11 <input type="checkbox"/> 16-17	/ /				
	<input type="checkbox"/> 10-11 <input type="checkbox"/> 16-17	/ /				

Стр. \_\_\_\_\_



(б)

**Блок оценочных анкет родителей**

**Кампания повышения осведомленности в школах о проблемах психического здоровья детей и подростков:  
«ПСИХИКА РЕБЕНКА — БУДУЩЕЕ МИРА: ВИДЕТЬ. СЛЫШАТЬ. ПОМОГАТЬ»**

Школа №	Возрастная группа	Дата исследования	Число заполненных анкет	Число отказов
	<input type="checkbox"/> 10-11 <input type="checkbox"/> 16-17	/ /		
	<input type="checkbox"/> 10-11 <input type="checkbox"/> 16-17	/ /		
	<input type="checkbox"/> 10-11 <input type="checkbox"/> 16-17	/ /		
	<input type="checkbox"/> 10-11 <input type="checkbox"/> 16-17	/ /		
	<input type="checkbox"/> 10-11 <input type="checkbox"/> 16-17	/ /		
	<input type="checkbox"/> 10-11 <input type="checkbox"/> 16-17	/ /		
	<input type="checkbox"/> 10-11 <input type="checkbox"/> 16-17	/ /		
	<input type="checkbox"/> 10-11 <input type="checkbox"/> 16-17	/ /		
	<input type="checkbox"/> 10-11 <input type="checkbox"/> 16-17	/ /		
	<input type="checkbox"/> 10-11 <input type="checkbox"/> 16-17	/ /		
	<input type="checkbox"/> 10-11 <input type="checkbox"/> 16-17	/ /		
	<input type="checkbox"/> 10-11 <input type="checkbox"/> 16-17	/ /		
	<input type="checkbox"/> 10-11 <input type="checkbox"/> 16-17	/ /		
	<input type="checkbox"/> 10-11 <input type="checkbox"/> 16-17	/ /		

Стр. \_\_\_\_\_





(в)

**Блок оценочных анкет учителей**

**Кампания повышения осведомленности в школах о проблемах психического здоровья детей и подростков:**

*«ПСИХИКА РЕБЕНКА — БУДУЩЕЕ МИРА: ВИДЕТЬ. СЛЫШАТЬ. ПОМОГАТЬ»*

Школа №	Возрастная группа	Дата исследования	Число заполненных анкет	Число отказов
	<input type="checkbox"/> 10-11 <input type="checkbox"/> 16-17	/ /		
	<input type="checkbox"/> 10-11 <input type="checkbox"/> 16-17	/ /		
	<input type="checkbox"/> 10-11 <input type="checkbox"/> 16-17	/ /		
	<input type="checkbox"/> 10-11 <input type="checkbox"/> 16-17	/ /		
	<input type="checkbox"/> 10-11 <input type="checkbox"/> 16-17	/ /		
	<input type="checkbox"/> 10-11 <input type="checkbox"/> 16-17	/ /		
	<input type="checkbox"/> 10-11 <input type="checkbox"/> 16-17	/ /		
	<input type="checkbox"/> 10-11 <input type="checkbox"/> 16-17	/ /		
	<input type="checkbox"/> 10-11 <input type="checkbox"/> 16-17	/ /		
	<input type="checkbox"/> 10-11 <input type="checkbox"/> 16-17	/ /		
	<input type="checkbox"/> 10-11 <input type="checkbox"/> 16-17	/ /		
	<input type="checkbox"/> 10-11 <input type="checkbox"/> 16-17	/ /		
	<input type="checkbox"/> 10-11 <input type="checkbox"/> 16-17	/ /		
	<input type="checkbox"/> 10-11 <input type="checkbox"/> 16-17	/ /		

(г)

Стр. \_\_\_\_\_

Руководство по процедурам

-36-

Психическое здоровье  
детей – Будущее мира



## Итоговый блок оценочных анкет

**Кампания повышения осведомленности в школах о проблемах психического здоровья**

**детей и подростков:**

**«ПСИХИКА РЕБЕНКА — БУДУЩЕЕ МИРА: ВИДЕТЬ. СЛЫШАТЬ. ПОМОГАТЬ»**

Все данные вместе с настоящими блоками оценочных анкет следует как можно скорее после каждого анкетирования отправлять по электронной почте для обработки в Центр координации международных исследований. Представленные данные не должны содержать никакой информации, позволяющей идентифицировать отдельных испытуемых.

Данные высылаются по следующему адресу:

[awareness@childpsych.columbia.edu](mailto:awareness@childpsych.columbia.edu)

Название страны: _____ Число учебных часов на каждого интервьюера :  _____  (среднее)			Время сбора данных: <input type="checkbox"/> перед кампанией <input type="checkbox"/> после кампании		
Зона проведения кампании повышения осведомленности: _____ Дата отправки: ____ / ____ / 20____					
<b>Директор проекта:</b>					
_____ <b>Имя</b>		_____ <b>Фамилия</b>		_____ <b>Email (адрес)</b>	
<b>Школы</b>			<b>Анкеты</b>		
<b>Общее число выбранных школ:</b>	<b>Общее число отказавшихся школ:</b>	<b>Общее число школ- участниц:</b>	<b>Общее число заполненных анкет для учащихся:</b>	<b>Общее число заполненных анкет для родителей:</b>	<b>Общее число заполненных анкет для учителей:</b>
10-11: _____ 16-17: _____	10-11: _____ 16-17: _____	10-11: _____ 16-17: _____	10-11: _____ 16-17: _____	10-11: _____ 16-17: _____	10-11: _____ 16-17: _____

Стр. \_\_\_\_\_

Руководство по процедурам

-37-

Психическое  
здоровье детей –  
Будущее мира

